

Estudio sobre las necesidades sociales en Puerto Rico, 2007



Auspiciadores:

Fundación Carvajal Fundación Flamboyán Fundación Banco Popular Miranda
Foundation Fundación Ferré Rangel Museo de Arte de Puerto Rico Fundación
José J. Pierluisi

INTRODUCCIÓN

- El estudio de las necesidades sociales en Puerto Rico se ha realizado en tres ocasiones como parte de un esfuerzo por entender la realidad social de la Isla y dirigir esfuerzos que redunden en el mejoramiento de la calidad de vida de los ciudadanos.
- La metodología utilizada para este estudio fue similar a la empleada en los estudios llevados a cabo en 1997 y en 2002.



Segmentos

- Población General**
(Percepciones)
- OSFL**
(Opiniones Informadas)
- Informantes Clave**
(Opiniones)

Muestras

- Muestra probabilística, estratificada, representativa de la población de 14 años o más en Puerto Rico – 510 personas. Margen de error $\pm 4.4\%$ a un nivel de confianza de 95%.
- Envío al universo de OSFL participantes de las entidades que auspiciaron el estudio (1,303), con una respuesta de 215, lo que representa una tasa de respuesta de 17%.
- Muestra a juicio y cuotas, de 30 personas representativas de los sectores privado, gubernamental y sin fines de lucro.

HALLAZGOS: Las necesidades y problemas identificados

- Como en años anteriores, se observa que existe consenso entre los sectores consultados con respecto a cuáles son las necesidades y problemas principales que afectan a Puerto Rico.
- La mayoría de las necesidades y problemas sociales encontrados siguen siendo los mismos, aunque en esta ocasión se identificaron dos prioridades adicionales reflejo de un enfoque más basado en las causas, en lugar de los efectos o repercusiones.



● HALLAZGOS: las poblaciones y los servicios

Poblaciones prioritarias

- Aunque varían en cuanto al nivel de prioridad, los grupos consultados coinciden en tres segmentos de la población a los que se les deben atender sus problemas y necesidades con prioridad:
 - jóvenes
 - niños(as)
 - personas de edad avanzada

Servicios que tendrán mayor demanda

- Desde el punto de vista de los grupos consultados, los servicios sociales que tendrán mayor demanda en los próximos años están vinculados a las siguientes áreas:
 - Educación y capacitación
 - Servicios relacionados a la familia
 - Servicios de salud
 - Prevención

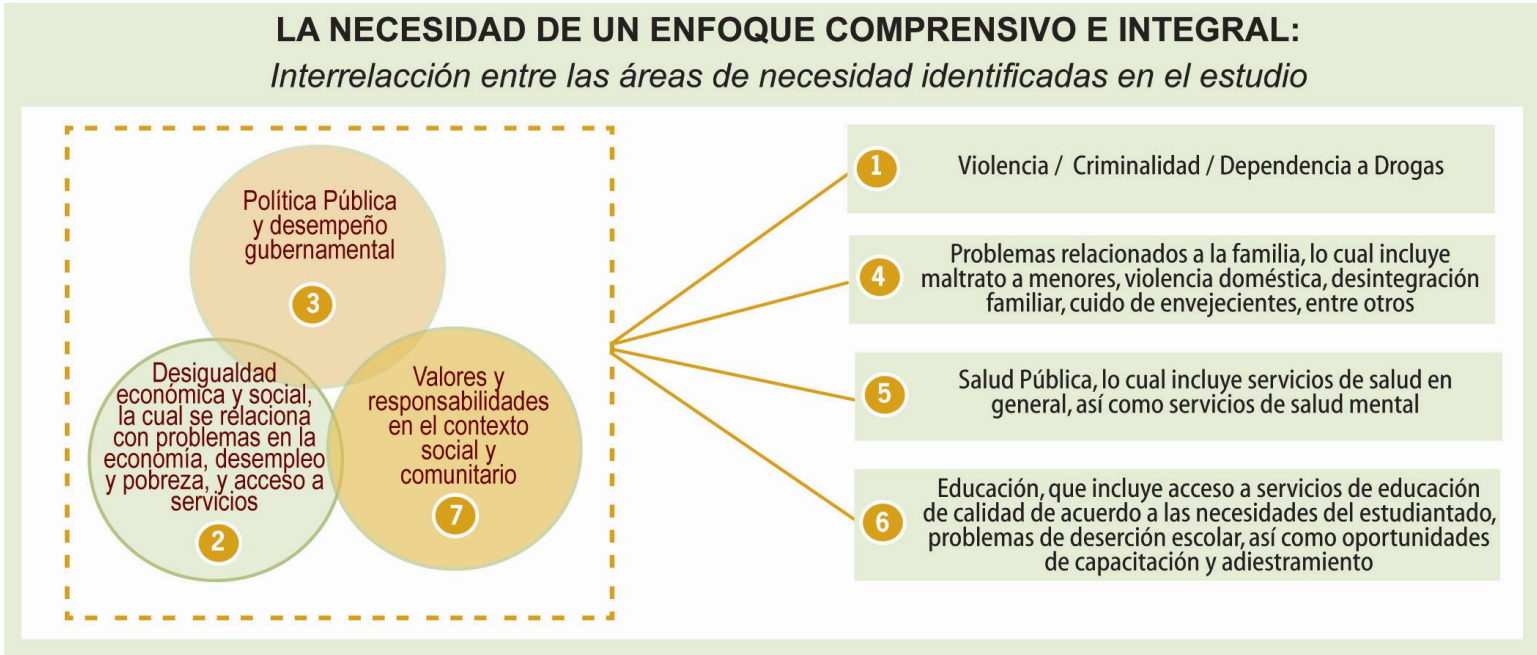
● HALLAZGOS: La respuesta de la población

¿Cómo ha respondido la ciudadanía a los problemas y necesidades sociales que nos afectan?

- ✓ Una de cada diez personas de 14 años o más ha colaborado como voluntario en alguna organización sin fines de lucro en los pasados 12 meses; lo cual representa más de 300,000 personas.
- ✓ En años anteriores, la proporción de personas que sirvieron como voluntario fue menor (6%-2002, 10%-2007). Una proporción significativa de estos voluntarios ha brindado trabajo como voluntarios en organizaciones que sirven a niños.
- ✓ Tres de cada diez personas ha realizado algún tipo de donación a una OSFL en los 12 meses previos al estudio, lo cual incluye dinero, ropa y artículos del hogar, entre otras.

CONCLUSIONES

- Aún cuando este Estudio persigue identificar aquellos problemas y necesidades que deben ser atendidos con prioridad, los hallazgos no deben verse como una lista estricta de prioridades sino como un reflejo de la compleja realidad social del País, la cual debe ser atendida desde una visión comprensiva e integradora.
- Para lograr una transformación profunda a largo plazo en la estructura y los sistemas sociales, es apremiante aunar esfuerzos que permitan trabajar con cada una de estas áreas identificadas.



RECOMENDACIONES

Supuestos en los que se basan las conclusiones

- La economía continuará a un ritmo de crecimiento lento con repercusiones en la naturaleza de los problemas y necesidades, y la capacidad de atenderlos.
- El gobierno se verá limitado en sus posibilidades de afrontar muchos problemas, imponiendo una mayor carga a la sociedad civil.



Estrategia

- ✓ Comunidad como ente integrador
- ✓ Cambios en el entorno para lograr cambios en el individuo y su familia
- ✓ Enfoque en la infraestructura cívica y la participación ciudadana



Acciones

- ✓ Continuar estimulando la creación de alianzas multisectoriales;
- ✓ Apoyar organizaciones que trabajen con el fortalecimiento de la infraestructura cívica de las comunidades
- ✓ Fortalecer y crear mecanismos dirigidos a integrar a las comunidades y ciudadanos en los procesos de toma de decisiones
- ✓ Fomentar iniciativas dirigidas a cultivar los valores del voluntariado
- ✓ Divulgar los resultados de este estudio con el objetivo de que sirvan como objeto de discusión en la adopción de política pública y de estrategias.
- ✓ Desarrollar mecanismos que faciliten la comunicación entre los distintos sectores vinculados a la prestación de servicios sociales (gobierno-organizaciones-fundaciones), que permitan aunar esfuerzos bajo una hoja de ruta común.
- ✓ Medir periódicamente el avance en las estrategias dirigidas a atender los problemas y necesidades identificados.